

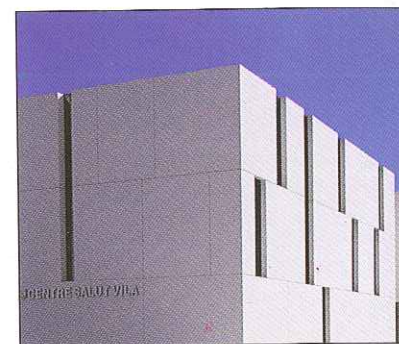
Sanchez - Cantalejo + Tomás Estudio de Arquitectura

Centro de Salud Vila

El proyecto se ubica en Ibiza Nueva (Término Municipal de Ibiza) y el encargo se inicia al ganar el concurso convocado por el Instituto Balear de Salud en una parcela irregular formada por terrenos ganados al mar, siendo su superficie de 5 517.40 m². La topografía es horizontal y la vegetación está formada por arbustos bajos autóctonos de zonas húmedas, como el hinojo, la caña, etc. Como dato condicionante importante destaca la presencia de un cauce de aguas canalizado que transcurre entre la parcela y la zona verde pública. La primera voluntad del proyecto es ubicar el máximo programa en planta baja, a nivel de calle, debido al requerimiento de accesibilidad de sus usuarios a muchas zonas propuestas en el programa de necesidades. Configurando un vestíbulo alargado los arquitectos consiguen distribuir de forma óptima la mayoría del programa en planta baja, exceptuando las consultas y las zonas restringidas al personal, ubicadas en las plantas superiores. Estas últimas piezas nacen arquitectónicamente como una deformación del volumen de planta baja, consiguiendo dialogar con el entorno y creciendo volumétricamente una o dos plantas.

Funcionalmente, en planta baja se sitúan, principalmente, las zonas de apoyo administrativo de uso público. En planta primera, sobre la zona de administración y con acceso directo, se ubican las dependencias de uso del personal. También se desarrollan en esta planta dos zonas de consultas separadas por el núcleo principal de comunicación vertical del edificio y la zona de instalaciones. La planta segunda alberga un nuevo espacio de consultas. A nivel formal el proyecto ofrece una fachada de tres alturas como rico fondo visual de la zona verde. Como respuesta al vial más importante, una fachada de dos plantas se interrumpe con dos incisiones que generan dos accesos, el principal y el de urgencias. Finalmente, una tercera fachada baja alterna una y dos alturas como contrapunto a posibles edificaciones altas en el solar vecino.

El edificio se enriquece a través de los patios. Utilizando un símil quirúrgico, se practican incisiones para higienizar y armonizar el interior. Con un solo gesto se consiguen patios alargados que dotan a los interiores de una luminosidad controlada, filtros entre diferentes zonas del programa y, opcionalmente, accesos alternativos cuando los patios llegan a fachada. El resultado final es un edificio macizo que abriga al usuario tras sus fachadas de color blanco. Pautando el macizo, las brechas y los patios humanizan el interior, así como los cortes en ciertas rocas nos descubren un interior cristalino.



Fotografías:

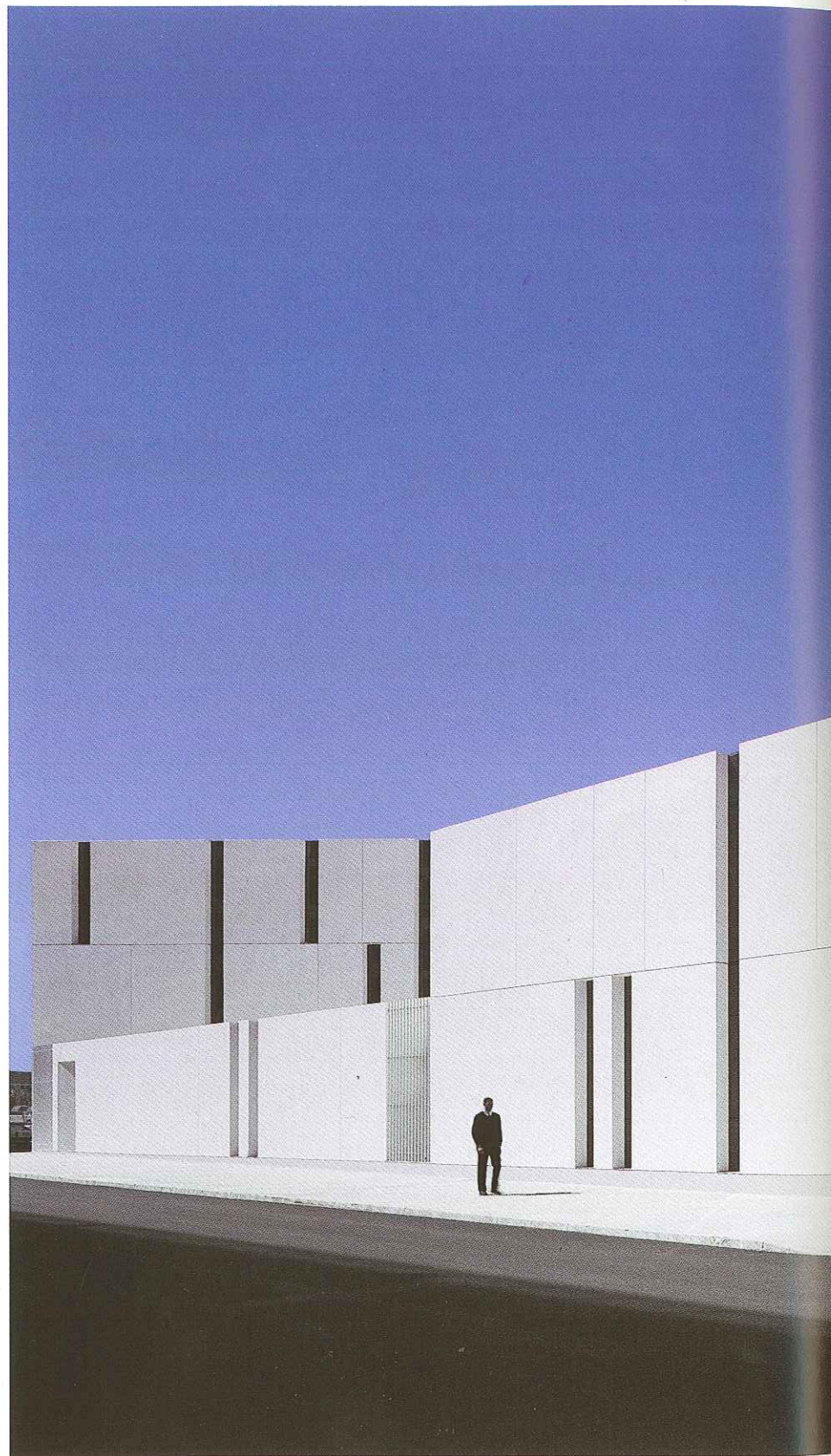
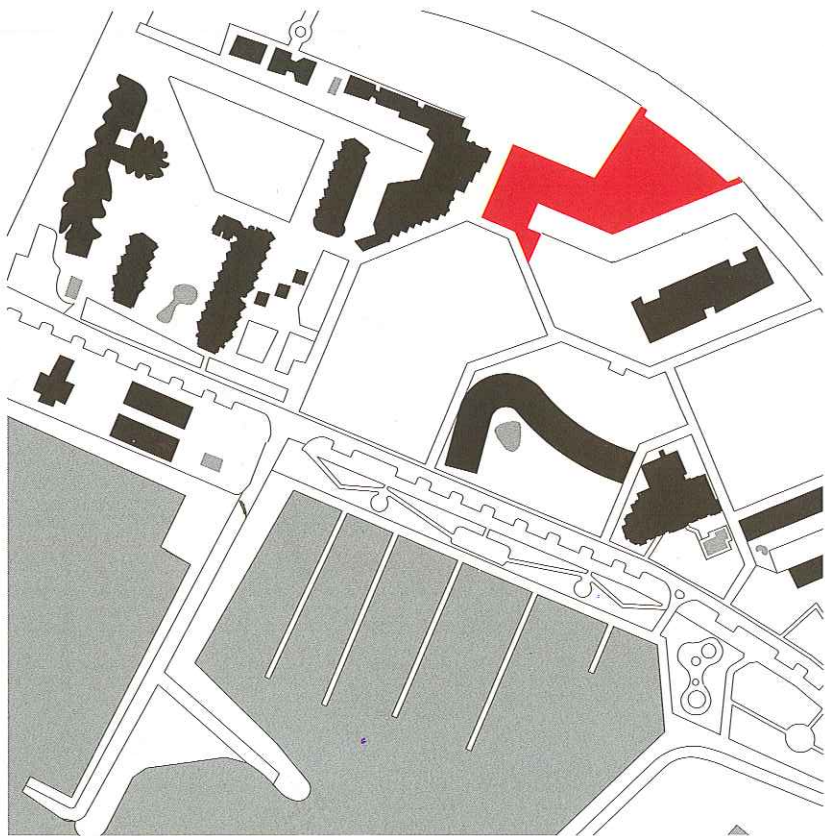
Alejo Bagué

Situación:

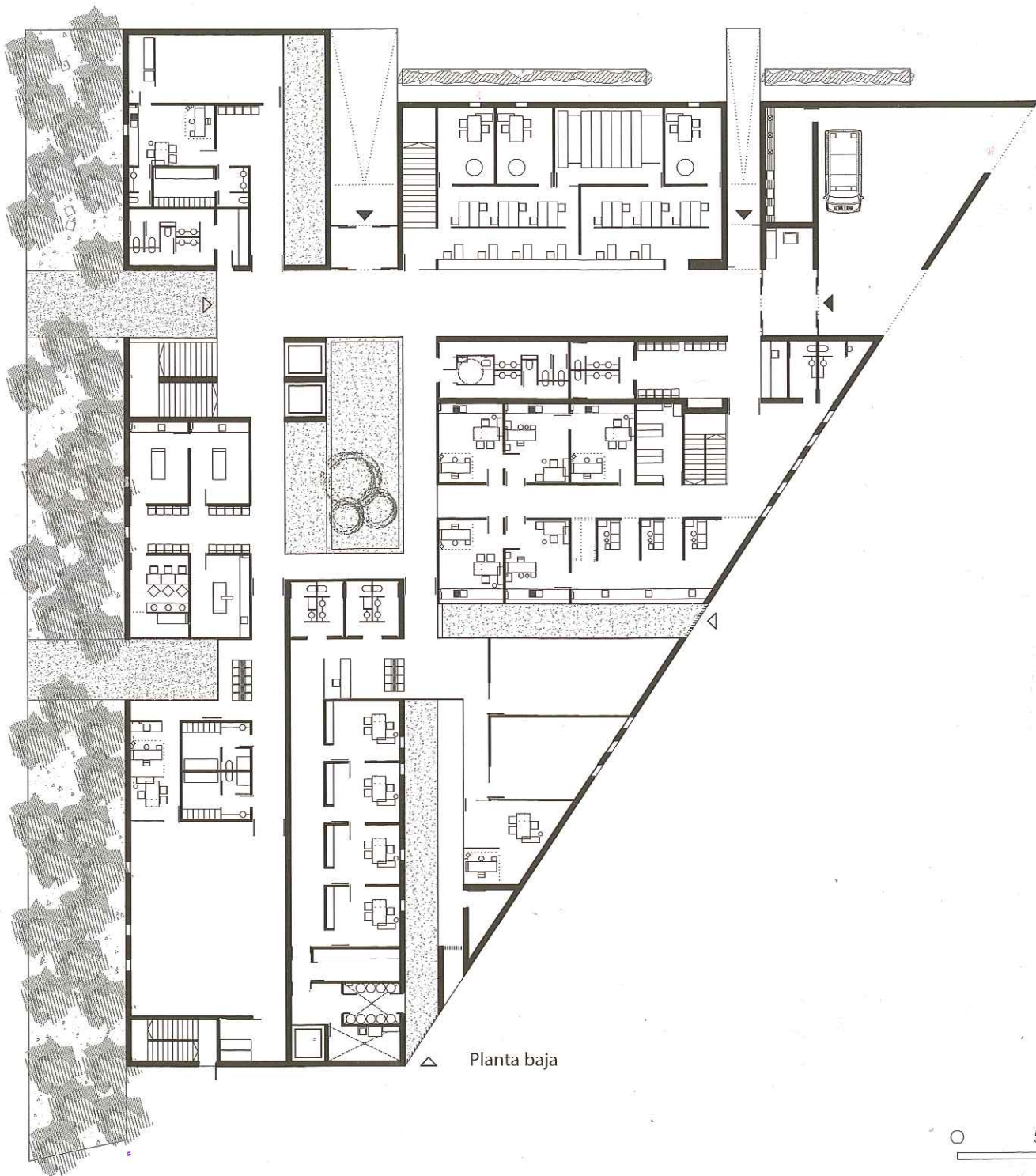
Ibiza, España



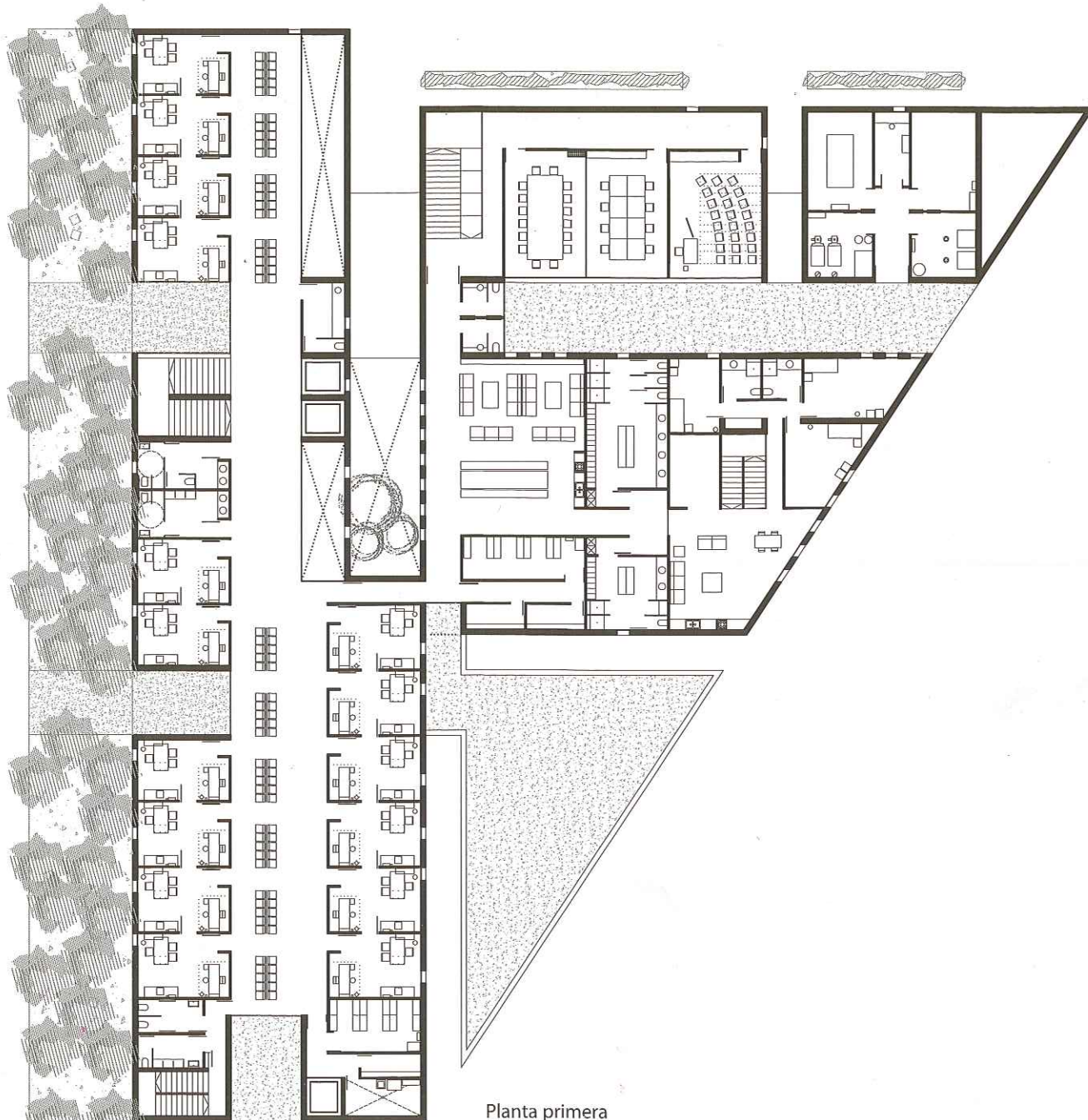
La primera voluntad del proyecto es ubicar el máximo programa en la planta baja del edificio, al mismo nivel que la calle, debido al requerimiento de accesibilidad de los usuarios del mismo a muchas zonas propuestas en el programa de necesidades. Configurando un vestíbulo alargado, conseguimos distribuir de forma óptima la mayoría del programa en planta baja exceptuando las consultas y las zonas restringidas del personal que se ubican en las plantas superiores. Estas últimas piezas nacen arquitectónicamente como una deformación del volumen en planta baja, consiguiendo así dialogar con el entorno, con la ciudad y volumétricamente crecer una o dos plantas.





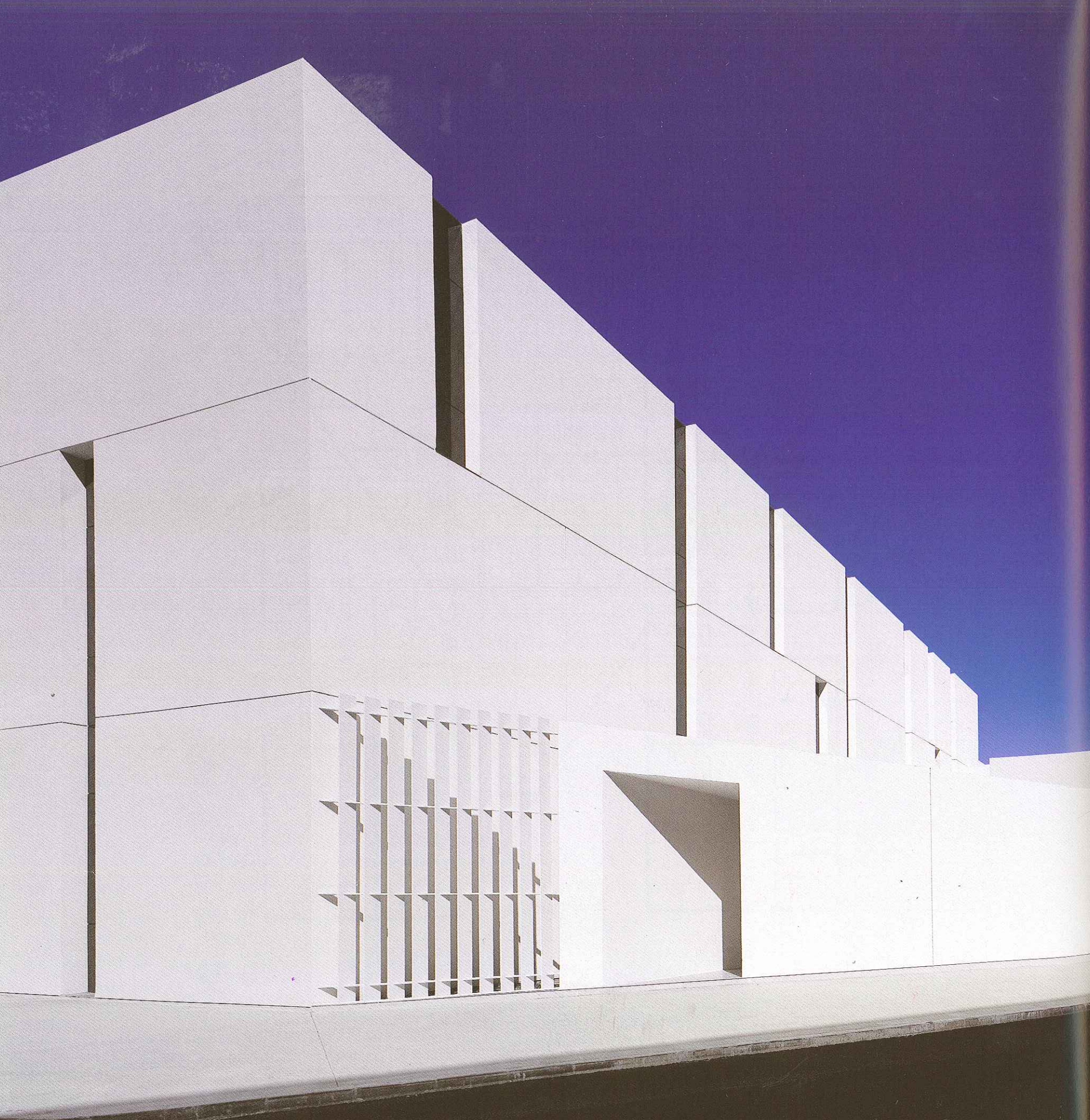


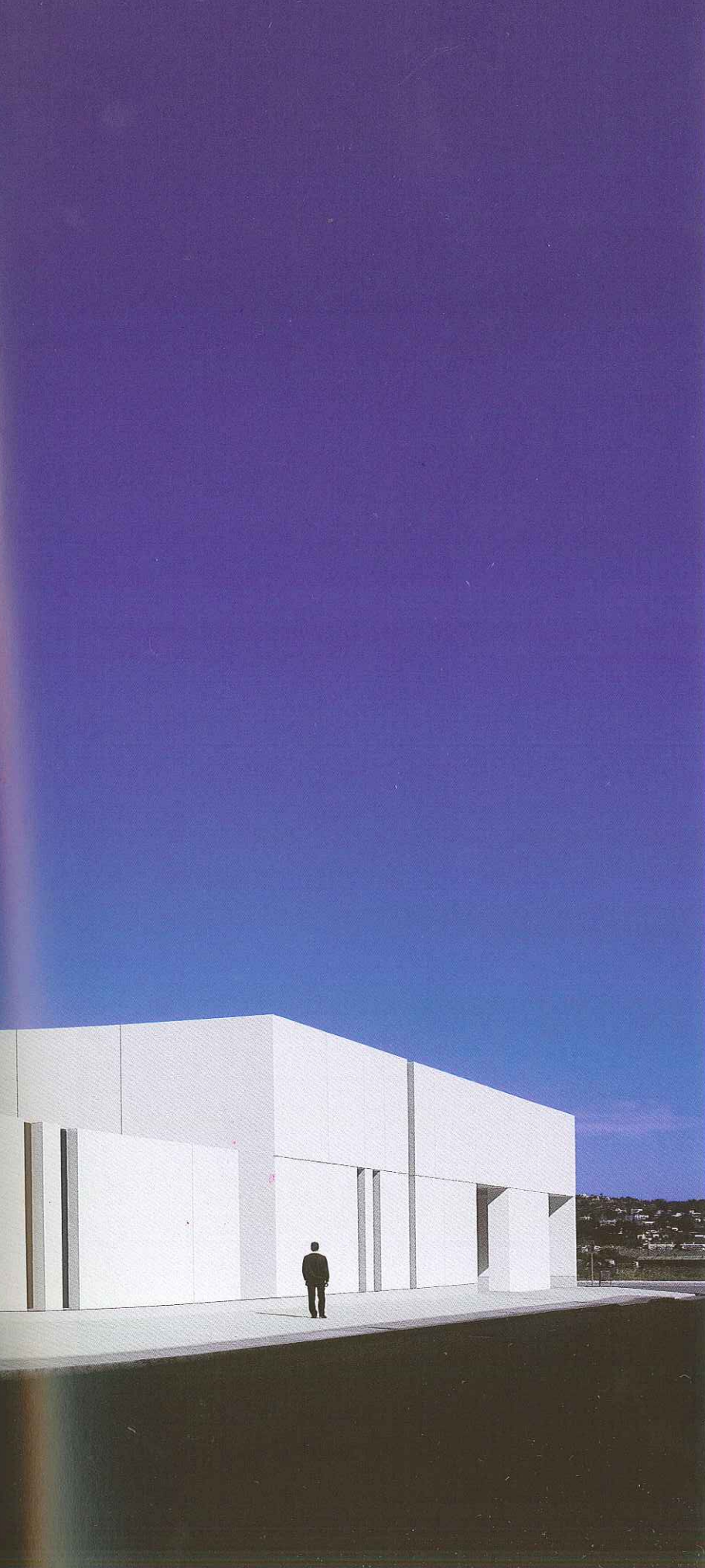
Planta baja



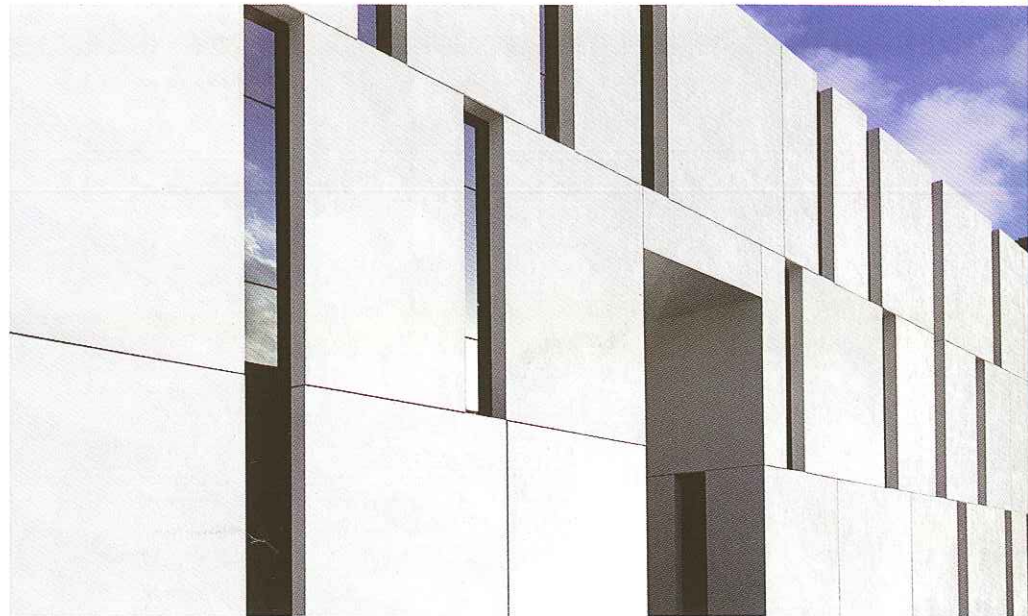
Planta primera

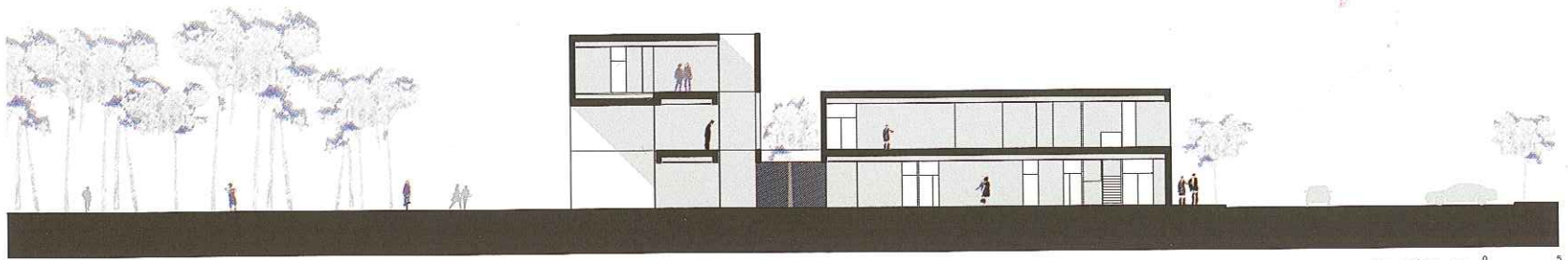
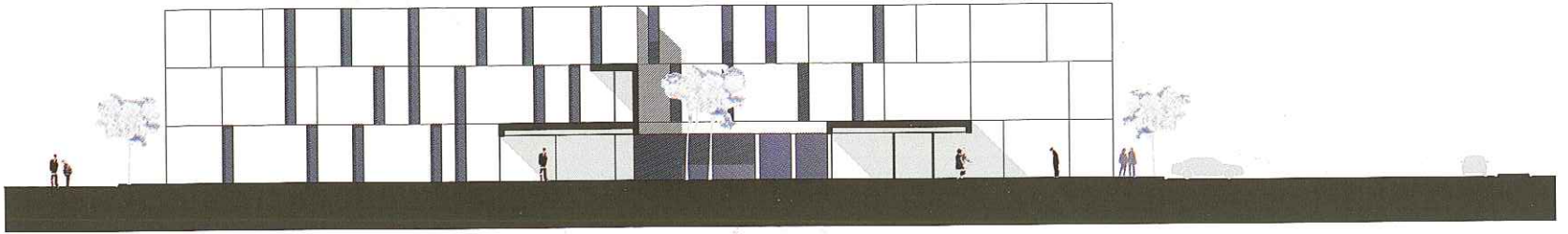






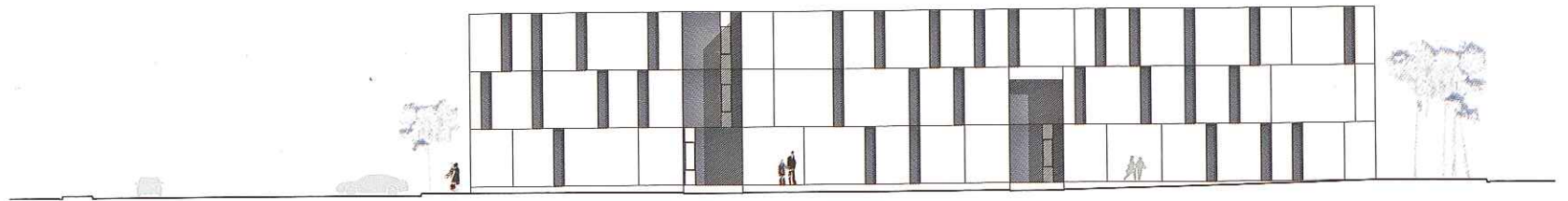
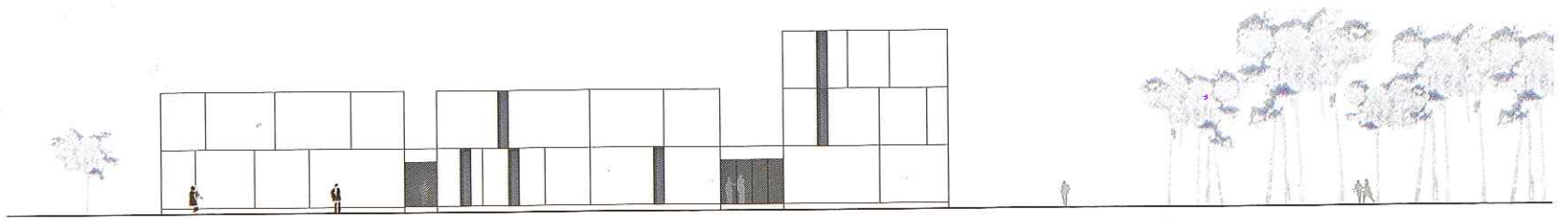
Una tercera fachada baja alterna una y dos plantas de altura como contrapunto a posibles edificaciones altas en el solar vecino. El edificio se enriquece a través de los patios. Utilizando un símil quirúrgico se practican incisiones para higienizar y armonizar el interior.





Secciones 0 5





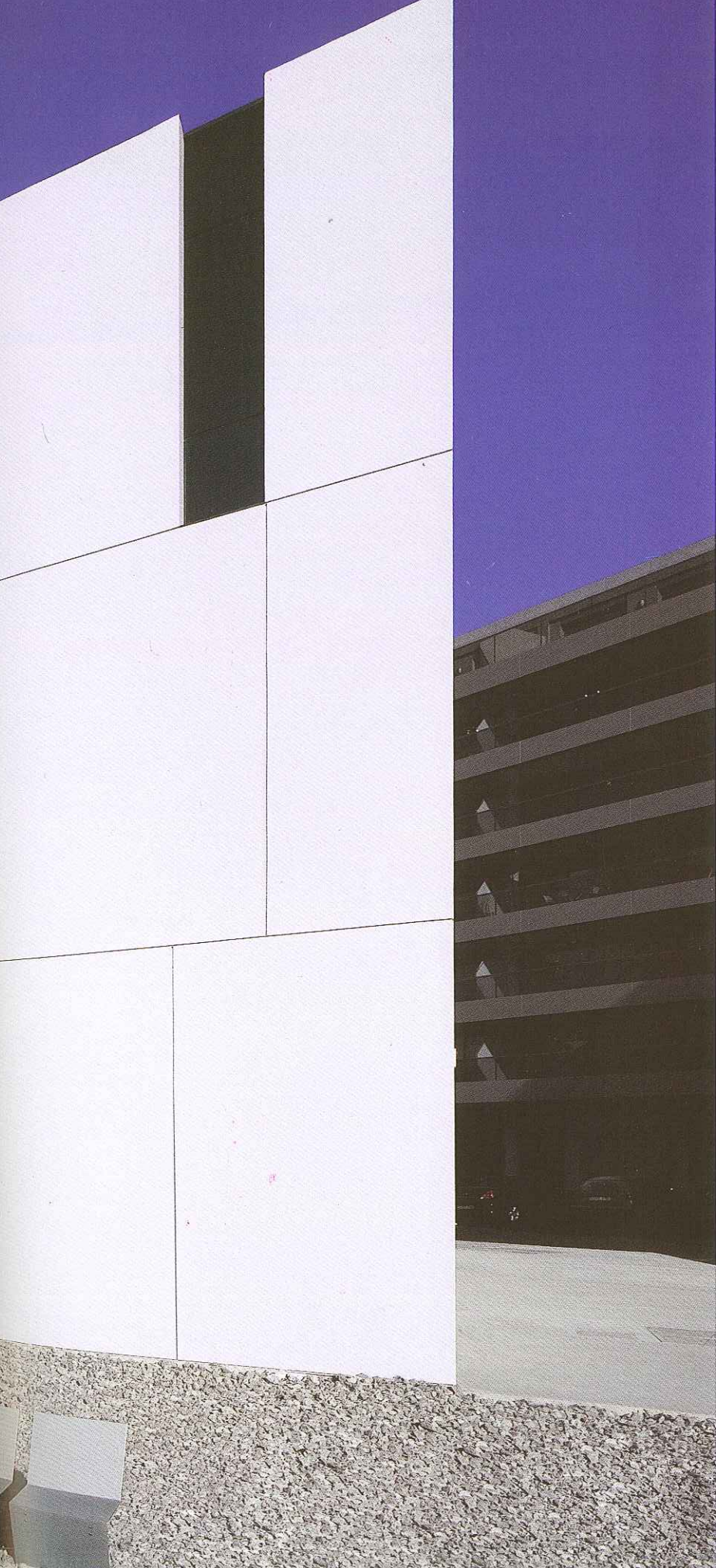
Alzados 0 5











A nivel formal, el proyecto ofrece una fachada de tres plantas de altura como rico fondo visual de la zona verde. Como respuesta al vial más importante, la Avinguda 8 d'Agost, una fachada de dos plantas se interrumpe con dos incisiones que generan dos accesos, el principal y el de urgencias.

